

# 2012年12月期 第2四半期 決算補足資料

## 株式会社スタジオアリス

東京証券取引所 市場第1部 <証券コード:2305>

### 2012年8月10日

# 連結業績の概要（第2四半期累計）

（単位：百万円）

	2011年度 第2Q実績	2012年度 第2Q実績	対前年同期増減		対当初予想	
			金額	率	当初予想	差異
売上高	12,841	13,265	423	3.3%	13,440	△174
売上総利益	3,263	3,114	△149	△4.6%	-	-
販管費	2,938	3,186	248	8.5%	-	-
営業利益	325	△72	△397	-	75	△147
経常利益	317	△84	△402	-	0	△84
四半期純利益	△213	△377	△164	-	△150	△227

■売上高は、当社単体の増収等により前年同期実績を上回る。

■各利益は、売上原価の増加や、前年、震災により自粛した広告宣伝の実施等により販管費が増加し、前年同期実績を下回る。

本資料は、株式会社スタジオアリスが独自に作成したものです。本資料に掲載されている業績予想、その他事項に関する情報は、本資料の作成時点において、株式会社スタジオアリスが合理的に入手可能な情報に基づき、通常予測しうる範囲内で為した判断に基づくものであります。しかしながら、現実的には、通常予測し得ない事象・事情の発生により、本資料記載の業績見通しとは異なる結果を生じ得るリスクを含んでおります。したがって、本資料記載のデータに全面的に依拠しご判断されることはくれぐれもお控えになられますようお願い致します。また、本資料のいかなる部分も一切の権利は株式会社スタジオアリスに属しており、電子的または機械的な方法を問わず、いかなる目的であれ、無断で複製または転送等を行わないようお願い致します。

# セグメント業績の概要（第2四半期累計）

（単位：百万円）

	2011年度 第2Q実績	2012年度 第2Q実績	対前年同期増減	
			金額	率
<b>売上高</b>	12,841	13,265	423	3.3%
<b>こども写真事業</b>	12,298	13,125	826	6.7%
<b>衣装製造卸売事業</b>	543	139	△403	△74.3%
<b>営業利益</b>	325	△72	△397	-
<b>こども写真事業</b>	291	△70	△361	-
<b>衣装製造卸売事業</b>	150	50	△99	△66.0%
<b>（消去又は全社）</b>	△116	△53	62	-

■こども写真事業は、売上高は増加するも、当社単体の広告宣伝費および販促費等の増加により営業利益は減少。

■衣装製造卸売事業の売上高は、婚礼用ドレス事業の廃止により減少し、営業利益は、売上高の減少および売上原価率の上昇により減少。

# 連結 営業利益の主な減少要因（対前年実績）

---

## ■売上総利益の減少〔△149百万円〕

- ・こども写真事業の増収(直営既存店前年比:103.1%)による増加。(＋153百万円)
- ・婚礼用ドレス事業の廃止に伴う減少などによる衣装製造事業の減少。(△302百万円)

## ■販管費の増加〔＋248百万円〕

- ・当社単体において、前年、震災により自粛した広告宣伝の実施や、更なる件数獲得のための販促費の増加。(＋361百万円)
- ・婚礼用ドレス事業の廃止に伴う人件費および賃借料等の減少。(△128百万円)
- ・諸経費等の増加。(＋15百万円)

# 連結 特別損失、投資額、減価償却費（第2四半期累計実績）

## ■ 特別損失：308百万円

〔主な内容〕 店舗改装等による廃却損 144百万円、  
子会社の工場移転に伴う減損 122百万円、  
店舗の減損 25百万円

## ■ 設備投資額：2,560百万円（通期計画:5,000百万円）

〔主な内容〕 新店、移転、改装等 730百万円、 機材・設備 107百万円、  
システム関連 387百万円、 衣装・小物・・・643百万円、  
子会社の移転関連・・・691百万円

## ■ 減価償却費：1,209百万円（通期計画:3,300百万円）

# 単体 撮影項目別売上高実績(直営全店)

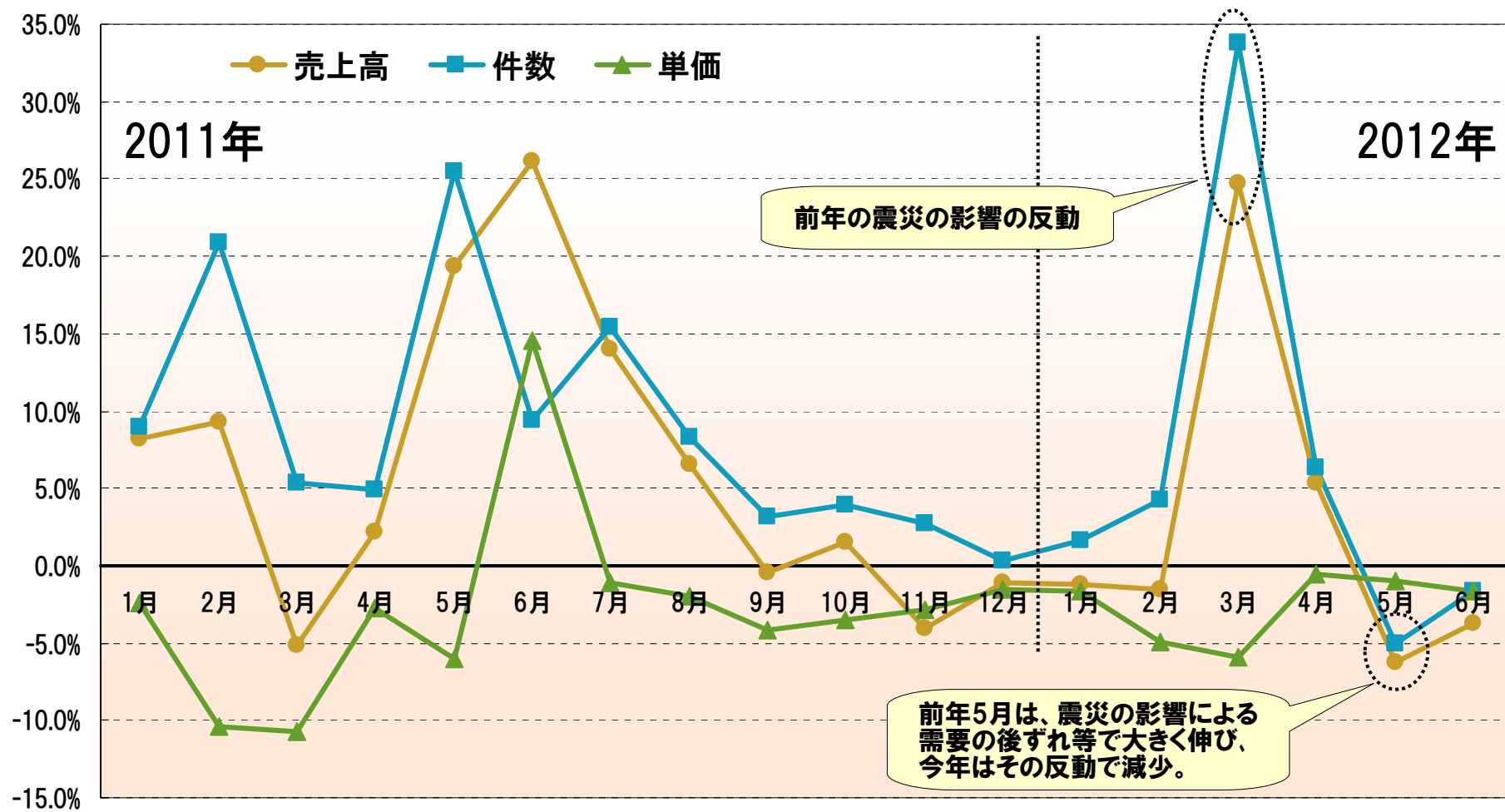
(単位:百万円)

		七五三	誕生日	お宮参り	お食い初め (百日)	入園 入学	節句	記念	成人	その他	合計
11/12期 1-6月 実績	実績	2,687	2,604	2,062	1,177	1,563	1,079	309	198	439	12,117
	構成比	22.2%	21.5%	17.0%	9.7%	12.9%	8.9%	2.5%	1.6%	3.7%	100.0%
12/12期 1-6月 実績	実績	2,752	2,784	2,107	1,107	1,817	1,205	368	247	379	12,767
	構成比	21.6%	21.8%	16.5%	8.7%	14.2%	9.4%	2.9%	1.9%	3.0%	100.0%
	構成比 の増減	△0.6%	+0.3%	△0.5%	△1.0%	+1.3%	+0.5%	+0.4%	+0.3%	△0.7%	***
	前年 実績比	102.4%	106.9%	102.2%	94.0%	116.3%	111.7%	119.3%	124.9%	86.5%	105.4%

■入園入学および節句撮影は、前年の震災の影響の反動により、前年実績を大きく上回る。

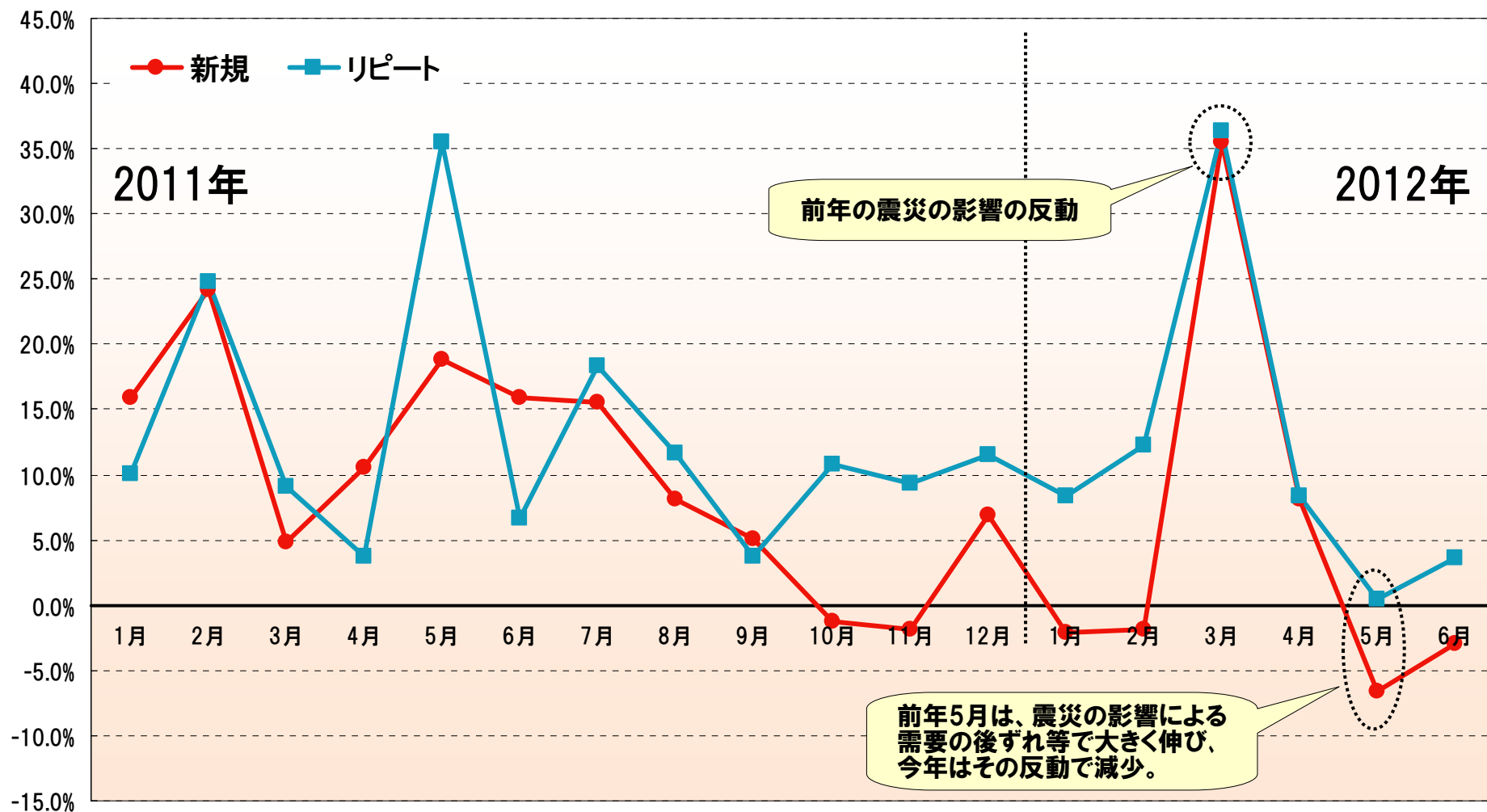
■お誕生日撮影は、連続来店化施策の効果等により堅調に推移。

# 単体 既存店(FC含む)の売上高・件数・単価の前年同月比



本資料は、株式会社スタジオアリスが独自に作成したものです。本資料に掲載されている業績予想、その他事項に関する情報は、本資料の作成時点において、株式会社スタジオアリスが合理的に入手可能な情報に基づき、通常予測しうる範囲内で為した判断に基づくものであります。しかしながら、現実的には、通常予測し得ない事象・事情の発生により、本資料記載の業績見通しとは異なる結果を生じ得るリスクを含んでおります。したがって、本資料記載のデータに全面的に依拠しご判断されることはくれぐれもお控えになれますようお願い致します。また、本資料のいかなる部分も一切の権利は株式会社スタジオアリスに属しており、電子的または機械的な方法を問わず、いかなる目的であれ、無断で複製または転送等を行わないようお願い致します。

# 単体 全店(FC含む)の新規、リピート顧客件数の前年同月比



本資料は、株式会社スタジオアリスが独自に作成したものです。本資料に掲載されている業績予想、その他事項に関する情報は、本資料の作成時点において、株式会社スタジオアリスが合理的に入手可能な情報に基づき、通常予測しうる範囲内で為した判断に基づくものであります。しかしながら、現実的には、通常予測し得ない事象・事情の発生により、本資料記載の業績見通しとは異なる結果を生じ得るリスクを含んでおります。したがって、本資料記載のデータに全面的に依拠しご判断されることはくれぐれもお控えになられますようお願い致します。また、本資料のいかなる部分も一切の権利は株式会社スタジオアリスに属しており、電子的または機械的な方法を問わず、いかなる目的であれ、無断で複製または転送等を行わないようお願い致します。



# 単体 新規出店状況

	上半期出店数 (店)	下半期計画数 (店)	通期計画数 (店)
フリースタANDING (内、LiPi店舗)	2 (0)		
ショッピングセンター (内、LiPi店舗)	4 (1)	29 (9)	35 (10)
トイザラス [ベビーザラス含む]	0		
<b>合 計</b> (内、LiPi店舗)	<b>6</b> (1)	<b>29</b> (9)	<b>35</b> (10)

上記出店数には、移転に伴う出店数も含む。

※上半期における退店は、1店舗実施。

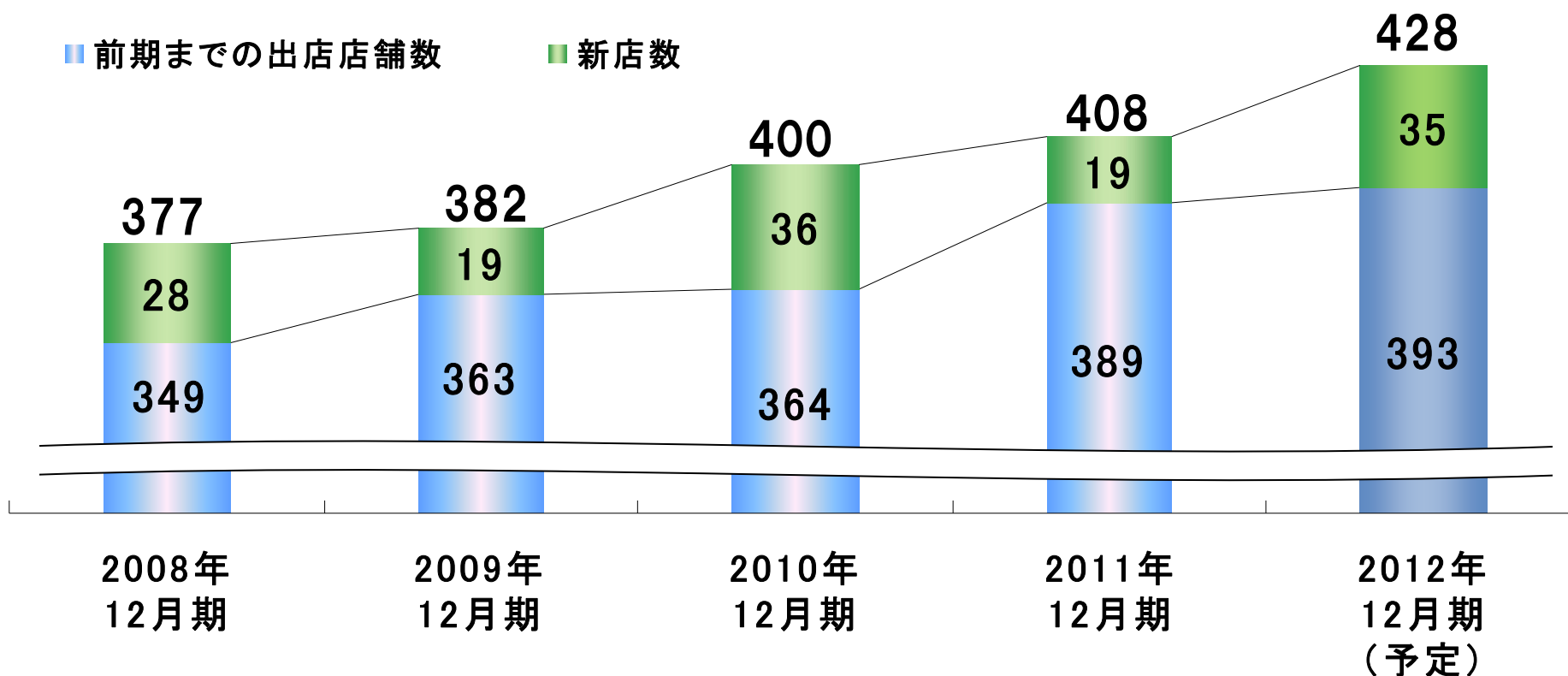
# 単体 国内子ども写真館店舗数の推移

店舗数：**413**店舗（2012年6月末）

＜直営店：403店舗、フランチャイズ店：10店舗＞

■ 前期までの出店店舗数

■ 新店数



**出店数には、移転に伴う出店数も含めております。**

本資料は、株式会社スタジオアリスが独自に作成したものです。本資料に掲載されている業績予想、その他事項に関する情報は、本資料の作成時点において、株式会社スタジオアリスが合理的に入手可能な情報に基づき、通常予測しうる範囲内で為した判断に基づくものであります。しかしながら、現実的には、通常予測し得ない事象・事情の発生により、本資料記載の業績見通しとは異なる結果を生じ得るリスクを含んでおります。したがって、本資料記載のデータに全面的に依拠しご判断されることはくれぐれもお控えになられますようお願い致します。また、本資料のいかなる部分も一切の権利は株式会社スタジオアリスに属しており、電子的または機械的な方法を問わず、いかなる目的であれ、無断で複製または転送等を行わないようお願い致します。

# 単体 店舗改装状況

	上半期 実施数 (店)	下半期 計画数 (店)	通期 計画数 (店)
フリースタANDING	27		
ショッピングセンター [増床・区画移動含む]	22	20	77
トイザラス [ベビーザラス含む]	8		
合 計	57	20	77

本資料は、株式会社スタジオアリスが独自に作成したものです。本資料に掲載されている業績予想、その他事項に関する情報は、本資料の作成時点において、株式会社スタジオアリスが合理的に入手可能な情報に基づき、通常予測しうる範囲内で為した判断に基づくものであります。しかしながら、現実的には、通常予測し得ない事象・事情の発生により、本資料記載の業績見通しとは異なる結果を生じ得るリスクを含んでおります。したがって、本資料記載のデータに全面的に依拠しご判断されることはくれぐれもお控えになられますようお願い致します。また、本資料のいかなる部分も一切の権利は株式会社スタジオアリスに属しており、電子的または機械的な方法を問わず、いかなる目的であれ、無断で複製または転送等を行わないようお願い致します。

# 上半期のトピックス（アミューズメントスタジオ事業）

## 【 京都水族館内（3/14オープン）】



## 【 すみだ水族館内（5/22オープン）】



本資料は、株式会社スタジオアリスが独自に作成したものです。本資料に掲載されている業績予想、その他事項に関する情報は、本資料の作成時点において、株式会社スタジオアリスが合理的に入手可能な情報に基づき、通常予測しうる範囲内で為した判断に基づくものであります。しかしながら、現実的には、通常予測し得ない事象・事情の発生により、本資料記載の業績見通しとは異なる結果を生じ得るリスクを含んでおります。したがって、本資料記載のデータに全面的に依拠しご判断されることはくれぐれもお控えになられますようお願い致します。また、本資料のいかなる部分も一切の権利は株式会社スタジオアリスに属しており、電子的または機械的な方法を問わず、いかなる目的であれ、無断で複製または転送等を行わないようお願い致します。

# 連結 下半期の取り組み

---

- **こども写真市場における需要とシェアの拡大**
- **商品力(撮影品質、技術力、商品開発力)の向上**
- **「良いイメージ」の向上**
- **事業環境に対応した最適な収益モデルの創造**
- **新業態店舗の事業モデルの確立と出店**
- **経営基盤の整備**

## 2012年12月期 連結通期予想（2012年2月10日開示）

	2012/12 予想 (百万円)	2011/12 実績 (百万円)	増減額 (百万円)	増減率
売上高	35,540	34,107	1,432	4.2%
営業利益	5,950	5,897	52	0.9%
経常利益	5,800	5,855	△55	△0.9%
当期純利益	2,820	2,680	139	5.2%

本資料は、株式会社スタジオアリスが独自に作成したものです。本資料に掲載されている業績予想、その他事項に関する情報は、本資料の作成時点において、株式会社スタジオアリスが合理的に入手可能な情報に基づき、通常予測しうる範囲内で為した判断に基づくものであります。しかしながら、現実的には、通常予測し得ない事象・事情の発生により、本資料記載の業績見通しとは異なる結果を生じ得るリスクを含んでおります。したがって、本資料記載のデータに全面的に依拠しご判断されることはくれぐれもお控えになられますようお願い致します。また、本資料のいかなる部分も一切の権利は株式会社スタジオアリスに属しており、電子的または機械的な方法を問わず、いかなる目的であれ、無断で複製または転送等を行わないようお願い致します。

## 【ご参考】単体業績の概要（第2四半期累計）

（単位：百万円）

	2011年度 第2Q実績	2012年度 第2Q実績	対前年同期増減		
			金額	率	
売上高	12,099	12,842	742	6.1%	直営既存店前年比 103.1%
売上総利益	2,143	2,508	364	17.0%	
販管費	2,543	3,006	462	18.2%	
営業利益	△399	△497	△98	-	広告宣伝費および 販促費の増加による 減少
経常利益	△398	△496	△98	-	
四半期純利益	△602	△497	104	-	特別損失の減少 による増加

## 【ご参考】2012年12月期 単体 通期計画

	2012/12 計画 (百万円)	2011/12 実績 (百万円)	増減額 (百万円)	増減率
売上高	34,830	32,958	1,871	5.7%
営業利益	4,400	4,225	174	4.1%
経常利益	4,355	4,196	158	3.8%
当期純利益	2,075	1,864	210	11.3%