



2012年12月期 決算説明会

株式会社スタジオアリス

東京証券取引所 市場第1部 <証券コード:2305>

2013年2月13日

2012年12月期 決算説明会

1. 2012年12月期 通期実績

2. 2012年12月期 通期の取り組み

3. 2013年12月期 通期予想

4. 2013年12月期 通期の取り組み

連結 損益計算書（通期実績）

（単位：百万円）

	2011/12 実績	2012/12 実績	対前年比較	
			増減額	増減率
売上高	34,107	33,794	△313	△0.9%
売上総利益	11,911	10,869	△1,041	△8.7%
販管費	6,013	6,437	423	7.0%
営業利益	5,897	4,431	△1,465	△24.9%
経常利益	5,855	4,446	△1,409	△24.1%
当期純利益	2,680	1,720	△960	△35.8%

- 売上高は、前年度廃止した婚礼用ドレス事業の減少もあり、前年実績を下回る。
- 営業利益、経常利益、当期純利益とも、売上高の減少に加え、売上原価や販管費の増加等により、減収となる。

本資料は、株式会社スタジオアリスが独自に作成したものです。本資料に掲載されている業績予想、その他事項に関する情報は、本資料の作成時点において、株式会社スタジオアリスが合理的に入手可能な情報に基づき、通常予測しうる範囲内で為した判断に基づくものであります。しかしながら、現実的には、通常予測し得ない事象・事情の発生により、本資料記載の業績見通しとは異なる結果を生じ得るリスクを含んでおります。したがって、本資料記載のデータに全面的に依拠しご判断されることはくれぐれもお控えになられますようお願い致します。また、本資料のいかなる部分も一切の権利は株式会社スタジオアリスに属しており、電子的または機械的な方法を問わず、いかなる目的であれ、無断で複製または転送等を行わないようお願い致します。

セグメント業績（通期実績）

（単位：百万円）

	2011/12 実績	2012/12 実績	対前年比較	
			増減額	増減率
売上高	34,107	33,794	△313	△0.9%
こども写真事業	33,453	33,574	121	0.4%
衣装製造卸売事業	654	219	△434	△66.4%
営業利益	5,897	4,431	△1,465	△24.9%
こども写真事業	5,832	4,424	△1,408	△24.1%
衣装製造卸売事業	219	115	△104	△47.5%
（調整額）	（△153）	（△107）	（46）	-

- こども写真事業は、子会社である(株)JVISの売上高の増加により増収となったが、営業利益は、当社単体および(株)JVISとも費用が増加し、前年実績を下回る。
- 衣装製造卸売事業は、婚礼用ドレス事業の廃止による収益の減少により、減収減益となる。

連結 営業利益の主な減少要因（対前年度）

■売上総利益の減少〔1,041百万円減〕

(1) 売上高の減少〔△313百万円〕

- ・当社単体の売上減・・・△12百万円（直営既存店前年比:97.3%）
- ・(株)JVISのグループ外売上の増加・・・133百万円
- ・婚礼用ドレス事業の廃止に伴う売上減・・・△415百万円

(2) 売上原価の増加〔728百万円〕

- ・当社単体の撮影件数の増加に伴う労務費、諸経費等の増加・・・506百万円

■販管費の増加〔423百万円増〕

- ・当社単体の広告宣伝・販促費の増加・・・462百万円

連結 特別損失、投資額、減価償却費（通期実績）

■ 特別損失：565百万円

〔主な内訳〕 店舗移転等による廃却損 203百万円
子会社の移転および店舗等の減損 334百万円
固定資産売却損 25百万円

■ 設備投資額：5,280百万円（通期計画：5,000百万円）

〔主な内訳〕 新店・移転・改装等 1,600百万円、機材・設備 570百万円、
衣装・小物 1,220百万円、システム関連 540百万円、
子会社の工場移転関連 1,280百万円

■ 減価償却費：2,598百万円（通期計画：3,300百万円）

【参考】単体業績の概要（通期実績）

（単位：百万円）

	2011/12 実績	2012/12 実績	対前年比較		
			増減額	増減率	
売上高	32,958	32,945	△12	△0.0%	直営既存店 前年比:97.3%
売上総利益	9,611	9,092	△518	△5.4%	
販管費	5,386	5,943	556	10.3%	
営業利益	4,225	3,149	△1,075	△25.5%	売上原価および 広告宣伝・販促費 等の増加による 減少
経常利益	4,196	3,167	△1,028	△24.5%	
当期純利益	1,864	1,126	△737	△39.6%	

本資料は、株式会社スタジオアリスが独自に作成したものです。本資料に掲載されている業績予想、その他事項に関する情報は、本資料の作成時点において、株式会社スタジオアリスが合理的に入手可能な情報に基づき、通常予測しうる範囲内で為した判断に基づくものであります。しかしながら、現実的には、通常予測し得ない事象・事情の発生により、本資料記載の業績見通しとは異なる結果を生じ得るリスクを含んでおります。したがって、本資料記載のデータに全面的に依拠しご判断されることはくれぐれもお控えになられますようお願い致します。また、本資料のいかなる部分も一切の権利は株式会社スタジオアリスに属しており、電子的または機械的な方法を問わず、いかなる目的であれ、無断で複製または転送等を行わないようお願い致します。

2012年12月期 決算説明会

1. 2012年12月期 通期実績

2. 2012年12月期 通期の取り組み

3. 2013年12月期 通期予想

4. 2013年12月期 通期の取り組み

2012年12月期 通期の取り組み

経営方針

「持続可能な成長構造への第一歩」

- こども写真市場における需要とシェアの拡大
- 商品力(撮影品質、技術力、商品開発力)の向上
- 「良いイメージ」の向上
- 事業環境に対応した最適な収益モデルの創造
- 新業態店舗の事業モデルの確立と出店
- 経営基盤の整備

■ 経営政策

商品力（撮影品質、技術力、商品開発力）の向上

生産の増強とさらなる効率化を図るため、(株)JVISの
東京工場を移転。



本資料は、株式会社スタジオアリスが独自に作成したものです。本資料に掲載されている業績予想、その他事項に関する情報は、本資料の作成時点において、株式会社スタジオアリスが合理的に入手可能な情報に基づき、通常予測しうる範囲内で為した判断に基づくものであります。しかしながら、現実的には、通常予測し得ない事象・事情の発生により、本資料記載の業績見通しとは異なる結果を生じ得るリスクを含んでおります。したがって、本資料記載のデータに全面的に依拠しご判断されることはくれぐれもお控えになられますようお願い致します。また、本資料のいかなる部分も一切の権利は株式会社スタジオアリスに属しており、電子的または機械的な方法を問わず、いかなる目的であれ、無断で複製または転送等を行わないようお願い致します。

■ 経営政策

商品力（撮影品質、技術力、商品開発力）の向上

(株)豊匠の子会社として、当社向け衣装の生産を行う『上海豊匠服飾有限公司』を設立、稼動。



本資料は、株式会社スタジオアリスが独自に作成したものです。本資料に掲載されている業績予想、その他事項に関する情報は、本資料の作成時点において、株式会社スタジオアリスが合理的に入手可能な情報に基づき、通常予測する範囲内で為した判断に基づくものであります。しかしながら、現実的には、通常予測し得ない事象・事情の発生により、本資料記載の業績見通しとは異なる結果を生じ得るリスクを含んでおります。したがって、本資料記載のデータに全面的に依拠しご判断されることはくれぐれもお控えになれますようお願い致します。また、本資料のいかなる部分も一切の権利は株式会社スタジオアリスに属しており、電子的または機械的な方法を問わず、いかなる目的であれ、無断で複製または転送等を行わないようお願い致します。

■ 経営政策

新業態店舗の事業モデルの確立と出店

◆ アミューズメントスタジオ事業の開始

【京都水族館内のアミューズメントスタジオ】



【おでかけ(出張型)ペット撮影】



■ 経営政策

新業態店舗の事業モデルの確立と出店

◆ 大人向け写真館の出店



本資料は、株式会社スタジオアリスが独自に作成したものです。本資料に掲載されている業績予想、その他事項に関する情報は、本資料の作成時点において、株式会社スタジオアリスが合理的に入手可能な情報に基づき、通常予測しうる範囲内で為した判断に基づくものであります。しかしながら、現実的には、通常予測し得ない事象・事情の発生により、本資料記載の業績見通しとは異なる結果を生じ得るリスクを含んでおります。したがって、本資料記載のデータに全面的に依拠しご判断されることはくれぐれもお控えになられますようお願い致します。また、本資料のいかなる部分も一切の権利は株式会社スタジオアリスに属しており、電子的方法または機械的方法を問わず、いかなる目的であれ、無断で複製または転送等を行わないようお願い致します。

撮影項目別売上高実績(直営全店)

(単位:百万円)

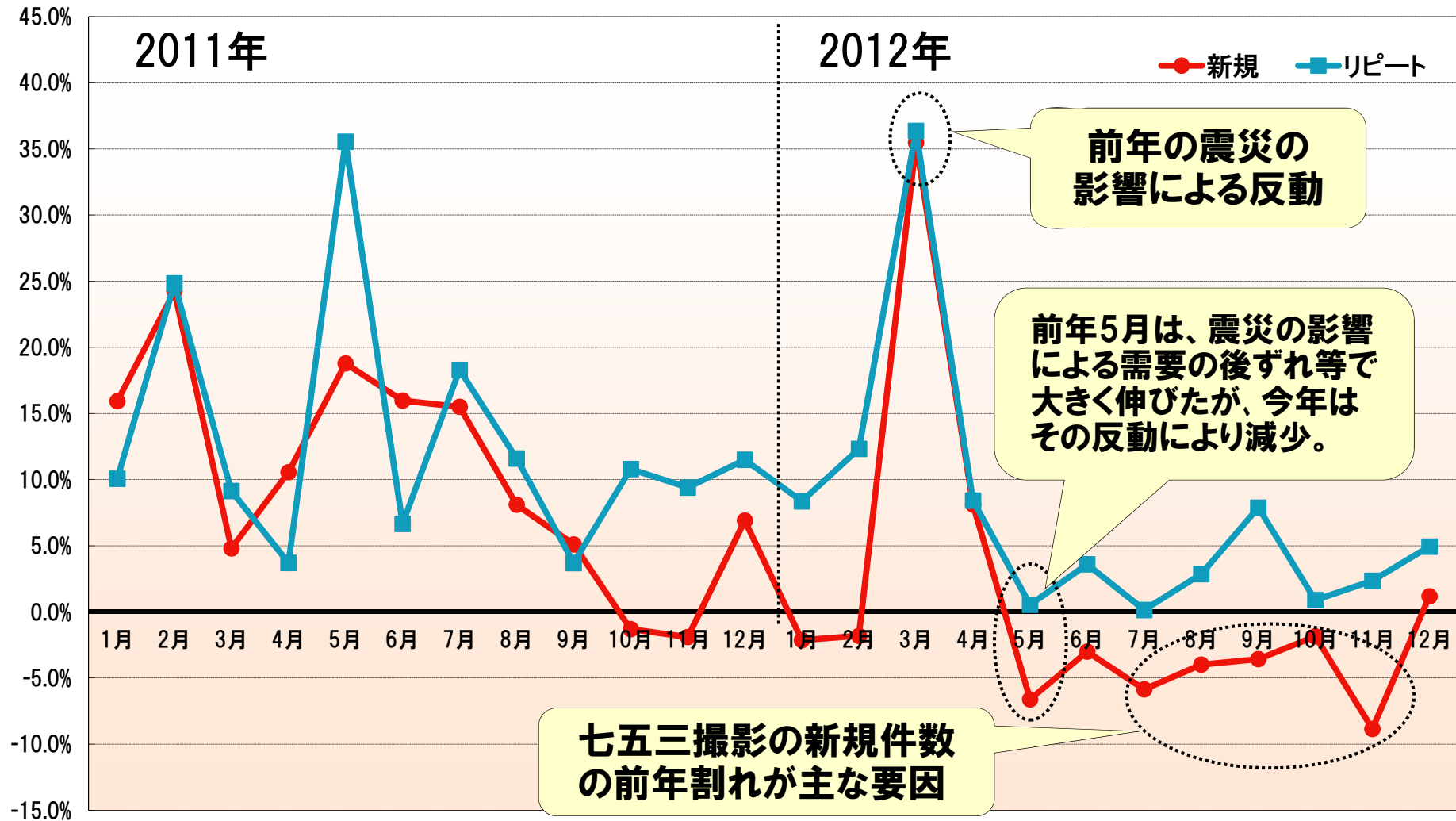
		七五三	誕生日	お宮参り	お食い初め	入園入学	節句	記念	成人	その他	合計
11/12期 通期	実績	13,086	6,032	4,518	2,528	1,663	1,112	649	327	2,928	32,843
	構成比	39.8%	18.4%	13.8%	7.7%	5.1%	3.4%	2.0%	1.0%	8.9%	100.0%
12/12期 通期	実績	12,741	6,167	4,532	2,361	1,900	1,229	721	377	2,787	32,816
	構成比	38.8%	18.8%	13.8%	7.2%	5.8%	3.7%	2.2%	1.2%	8.5%	100.0%
	構成比の増減	△1.0%	+0.4%	±0.0%	△0.5%	+0.7%	+0.3%	+0.2%	+0.2%	△0.4%	***
	前年実績比	97.4%	102.2%	100.3%	93.4%	114.2%	110.6%	111.1%	115.4%	95.2%	99.9%

■入園入学：11年度は東日本大震災の影響で減少したが、12年度は順調に推移し、前年実績を237百万円上回る。

■七五三：リピート顧客は増加したが、新規顧客を獲得しきれず前年実績を345百万円下回る。

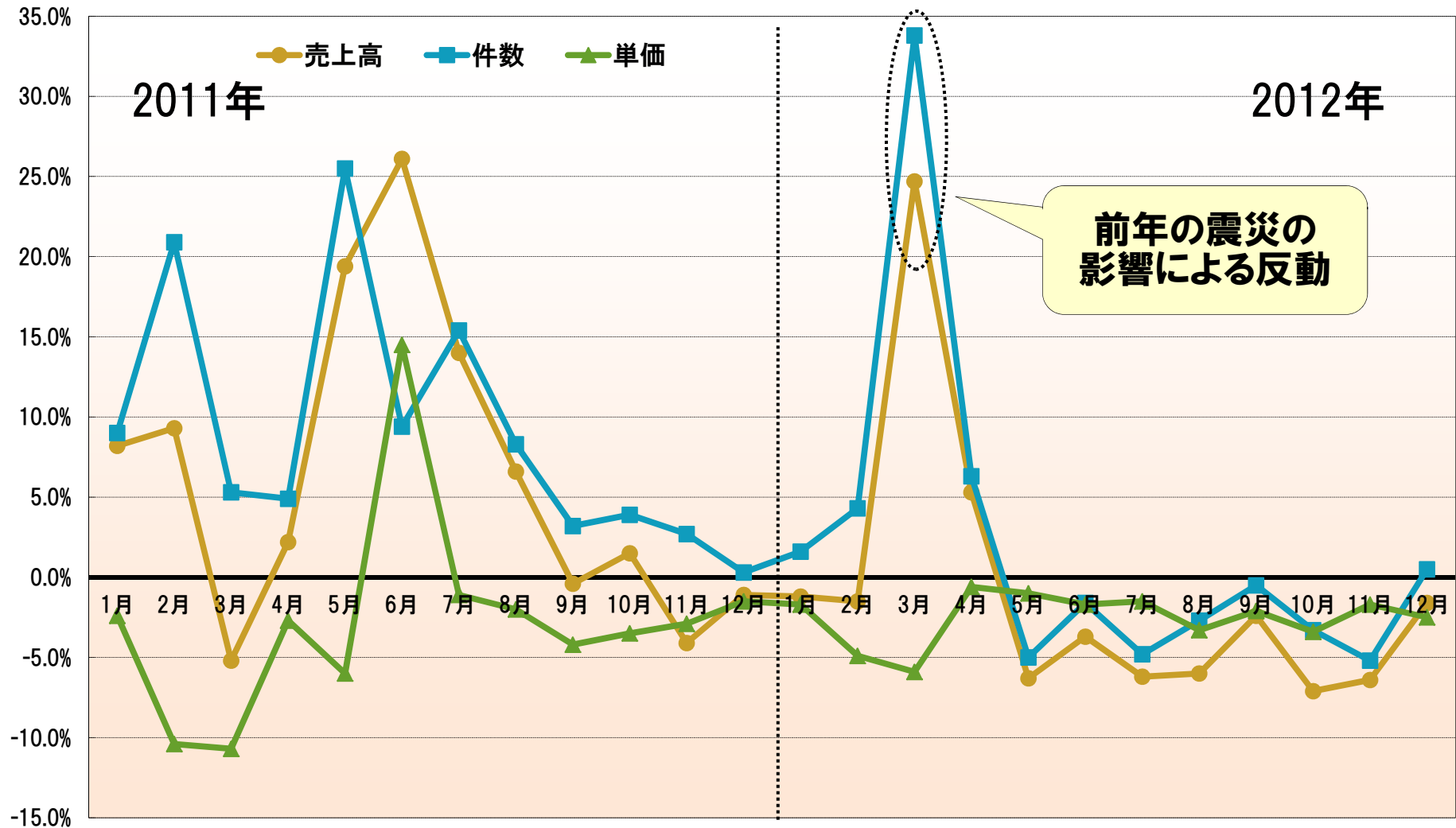
本資料は、株式会社スタジオアリスが独自に作成したものです。本資料に掲載されている業績予想、その他事項に関する情報は、本資料の作成時点において、株式会社スタジオアリスが合理的に入手可能な情報に基づき、通常予測しうる範囲内で為した判断に基づくものであります。しかしながら、現実的には、通常予測し得ない事象・事情の発生により、本資料記載の業績見通しとは異なる結果を生じ得るリスクを含んでおります。したがって、本資料記載のデータに全面的に依拠しご判断されることはくれぐれもお控えになれますようお願い致します。また、本資料のいかなる部分も一切の権利は株式会社スタジオアリスに属しており、電子のまたは機械的な方法を問わず、いかなる目的であれ、無断で複製または転送等を行わないようお願い致します。

単体 全店(FC含む)の新規、リピート件数の前年同月比



本資料は、株式会社スタジオアリスが独自に作成したものです。本資料に掲載されている業績予想、その他事項に関する情報は、本資料の作成時点において、株式会社スタジオアリスが合理的に入手可能な情報に基づき、通常予測しうる範囲内で為した判断に基づくものであります。しかしながら、現実的には、通常予測し得ない事象・事情の発生により、本資料記載の業績見通しとは異なる結果を生じ得るリスクを含んでおります。したがって、本資料記載のデータに全面的に依拠しご判断されることはくれぐれもお控えになれますようお願い致します。また、本資料のいかなる部分も一切の権利は株式会社スタジオアリスに属しており、電子的または機械的な方法を問わず、いかなる目的であれ、無断で複製または転送等を行わないようお願い致します。

単体 既存店(FC含む)の売上高・件数・単価の前年同月比



本資料は、株式会社スタジオアリスが独自に作成したものです。本資料に掲載されている業績予想、その他事項に関する情報は、本資料の作成時点において、株式会社スタジオアリスが合理的に入手可能な情報に基づき、通常予測しうる範囲内で為した判断に基づくものであります。しかしながら、現実的には、通常予測し得ない事象・事情の発生により、本資料記載の業績見通しとは異なる結果を生じ得るリスクを含んでおります。したがって、本資料記載のデータに全面的に依拠しご判断されることはくれぐれもお控えになられますようお願い致します。また、本資料のいかなる部分も一切の権利は株式会社スタジオアリスに属しており、電子的または機械的な方法を問わず、いかなる目的であれ、無断で複製または転送等を行わないようお願い致します。

国内こども写真館 新店、移転出店実績

	上半期出店数 (店)	下半期出店数 (店)	通期出店数 (店)
フリースタANDING (内、LiPi店舗)	2 (0)	2 (0)	4 (0)
ショッピングセンター (内、LiPi店舗)	4 (1)	15 (11)	19 (12)
トイザラス [ベビーザラス含む]	0	1	1
合 計 (内、LiPi店舗)	6 (1)	18 (11)	24 (12)

出店数には、移転に伴う出店数も含めております。

※退店は、移転による退店を除き1店舗実施。

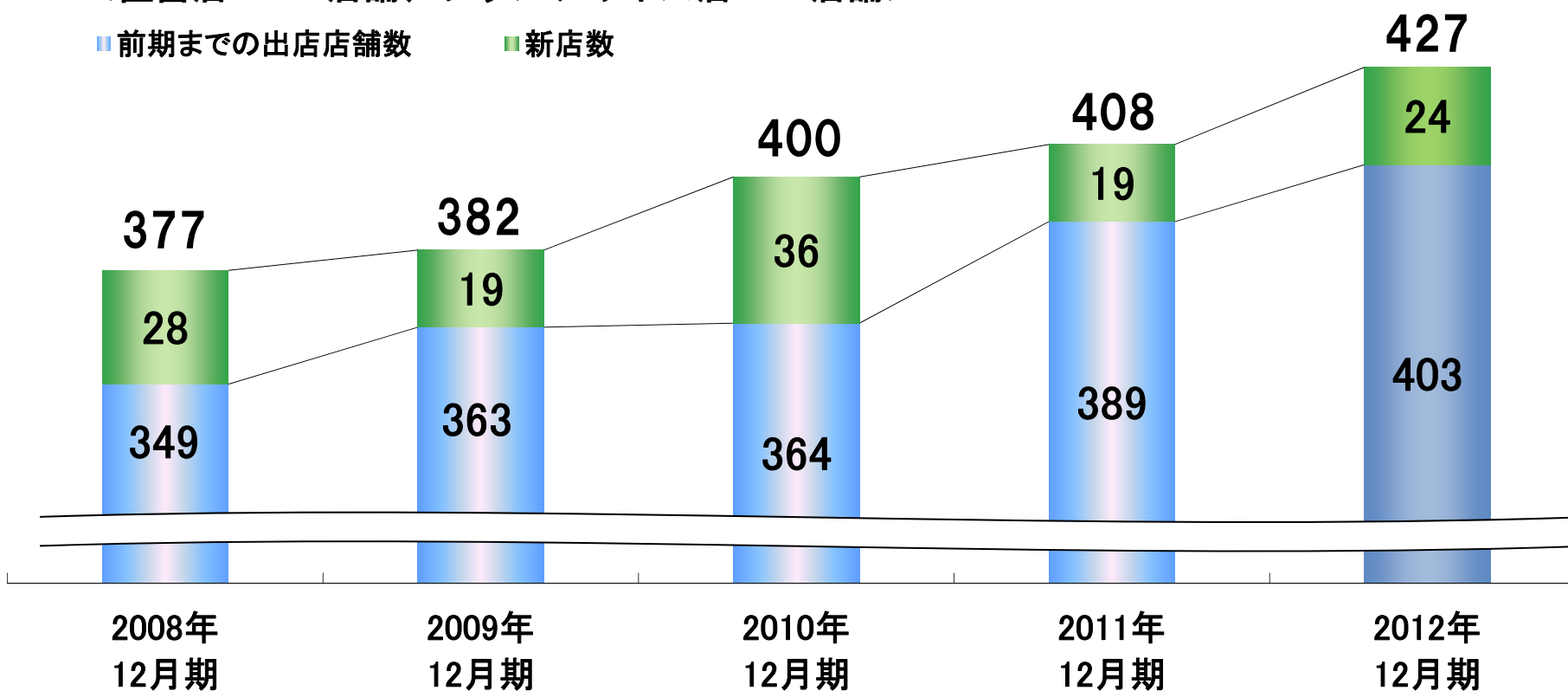
本資料は、株式会社スタジオアリスが独自に作成したものです。本資料に掲載されている業績予想、その他事項に関する情報は、本資料の作成時点において、株式会社スタジオアリスが合理的に入手可能な情報に基づき、通常予測しうる範囲内で為した判断に基づくものであります。しかしながら、現実的には、通常予測し得ない事象・事情の発生により、本資料記載の業績見通しとは異なる結果を生じ得るリスクを含んでおります。したがって、本資料記載のデータに全面的に依拠しご判断されることはくれぐれもお控えになられますようお願い致します。また、本資料のいかなる部分も一切の権利は株式会社スタジオアリスに属しており、電子的または機械的な方法を問わず、いかなる目的であれ、無断で複製または転送等を行わないようお願い致します。

国内子ども写真館 店舗数の推移

店舗数：**427** 店舗（2012年12月末）

<直営店：417店舗、フランチャイズ店：10店舗>

■前期までの出店店舗数 ■新店数



出店数には、移転に伴う出店数も含めております。

本資料は、株式会社スタジオアリスが独自に作成したものです。本資料に掲載されている業績予想、その他事項に関する情報は、本資料の作成時点において、株式会社スタジオアリスが合理的に入手可能な情報に基づき、通常予測する範囲内で為した判断に基づくものであります。しかしながら、現実的には、通常予測し得ない事象・事柄の発生により、本資料記載の業績見通しとは異なる結果を生じ得るリスクを含んでおります。したがって、本資料記載のデータに全面的に依拠しご判断されることはくれぐれもお控えになられますようお願い致します。また、本資料のいかなる部分も一切の権利は株式会社スタジオアリスに属しており、電子的または機械的な方法を問わず、いかなる目的であれ、無断で複製または転送等を行わないようお願い致します。

国内こども写真館 店舗改装実績

	上半期実施数 (店)	下半期実施数 (店)	通期実施数 (店)
フリースタANDING	27	7	34
ショッピングセンター	22	16	38
トイザラス [ベビーザラス含む]	8	0	8
合 計	57	23	80

改装店舗数には、ショッピングセンター内の区画移動、増床も含めております。

2012年12月期で全店次世代型店舗化が完了

本資料は、株式会社スタジオアリスが独自に作成したものです。本資料に掲載されている業績予想、その他事項に関する情報は、本資料の作成時点において、株式会社スタジオアリスが合理的に入手可能な情報に基づき、通常予測しうる範囲内で為した判断に基づくものであります。しかしながら、現実的には、通常予測し得ない事象・事情の発生により、本資料記載の業績見通しとは異なる結果を生じ得るリスクを含んでおります。したがって、本資料記載のデータに全面的に依拠しご判断されることはくれぐれもお控えになられますようお願い致します。また、本資料のいかなる部分も一切の権利は株式会社スタジオアリスに属しており、電子的または機械的な方法を問わず、いかなる目的であれ、無断で複製または転送等を行わないようお願い致します。

2012年12月期 決算説明会

1. 2012年12月期 通期実績

2. 2012年12月期 通期の取り組み

3. 2013年12月期 通期予想

4. 2013年12月期 通期の取り組み

2013年12月期 連結通期予想

	2013/12 予想 (百万円)	2012/12 実績 (百万円)	増減額 (百万円)	増減率
売上高	37,250	33,794	3,455	10.2%
営業利益	4,580	4,431	148	3.3%
経常利益	4,540	4,446	93	2.1%
当期純利益	2,150	1,720	429	25.0%

本資料は、株式会社スタジオアリスが独自に作成したものです。本資料に掲載されている業績予想、その他事項に関する情報は、本資料の作成時点において、株式会社スタジオアリスが合理的に入手可能な情報に基づき、通常予測しうる範囲内で為した判断に基づくものであります。しかしながら、現実的には、通常予測し得ない事象・事情の発生により、本資料記載の業績見通しとは異なる結果を生じ得るリスクを含んでおります。したがって、本資料記載のデータに全面的に依拠しご判断されることはくれぐれもお控えになられますようお願い致します。また、本資料のいかなる部分も一切の権利は株式会社スタジオアリスに属しており、電子的または機械的な方法を問わず、いかなる目的であれ、無断で複製または転送等を行わないようお願い致します。

連結 通期予想のポイント

■売上高〔37,250百万円（前年同期比：+10.2%）〕

- ・当社単体・・・既存店売上高前年比：103.7%
新規出店（純粋新店）：30店

■営業利益〔4,580百万円（前年同期比：+3.3%）〕

- ・当社単体において、広告宣伝・販促費の強化により販管費が増加

■経常利益〔4,540百万円（前年同期比：+2.1%）〕

- ・当社単体において、移転等に伴う営業外費用が増加

■当期純利益〔2,150百万円（前年同期比：+25.0%）〕

- ・特別損失の減少（△340百万円）

2013年12月期 連結 設備投資、減価償却費計画

	2013/12 計画 (百万円)	2012/12 実績 (百万円)	増減額 (百万円)	増減率
設備投資	5,000	5,280	△280	△5.3%
減価償却費	3,000	2,598	401	15.4%

■減価償却費の増加要因

- ① 当社単体における新規出店に伴う店舗数の増加等（約250百万円）
- ② 子会社である株式会社JVISの設備投資の増加（約120百万円）

【参考】2013年12月期 単体 通期計画

	2013/12 計画 (百万円)	2012/12 実績 (百万円)	増減額 (百万円)	増減率
売上高	36,600	32,945	3,654	11.1%
営業利益	3,330	3,149	180	5.7%
経常利益	3,300	3,167	132	4.2%
当期純利益	1,500	1,126	373	33.1%

本資料は、株式会社スタジオアリスが独自に作成したものです。本資料に掲載されている業績予想、その他事項に関する情報は、本資料の作成時点において、株式会社スタジオアリスが合理的に入手可能な情報に基づき、通常予測しうる範囲内で為した判断に基づくものであります。しかしながら、現実的には、通常予測し得ない事象・事情の発生により、本資料記載の業績見通しとは異なる結果を生じ得るリスクを含んでおります。したがって、本資料記載のデータに全面的に依拠しご判断されることはくれぐれもお控えになられますようお願い致します。また、本資料のいかなる部分も一切の権利は株式会社スタジオアリスに属しており、電子的または機械的な方法を問わず、いかなる目的であれ、無断で複製または転送等を行わないようお願い致します。

2012年12月期 決算説明会

1. 2012年12月期 通期実績

2. 2012年12月期 通期の取り組み

3. 2013年12月期 通期予想

4. 2013年12月期 通期の取り組み

2013年12月期 通期の取り組み

経営方針：「差別化強化」

- **こども写真市場における需要の拡大と強力な差別化によるシェアの拡大**
- **収益構造の変革**
- **新規事業の育成**
- **経営基盤の整備**